



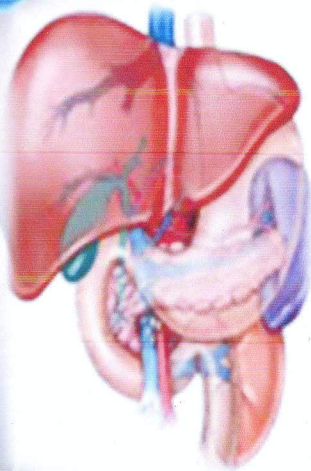
Ден-соолук барактары

Өнөкөт гепатит

Эхинококкоз

Бруцеллөз

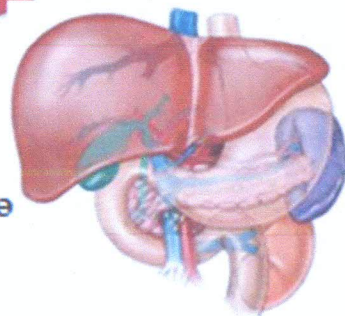
Туберкулез



Өнөкөт гепатит

Белгилери:

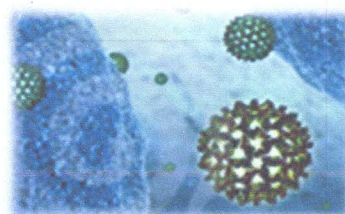
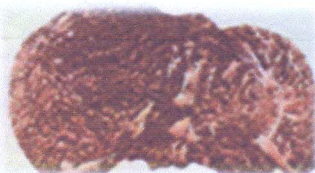
- ◎ **Сарык** — алгачкы жана таанымал белгиси. **Билирубин** деген зат боордо майдаланбай б.а. иштетилбей, канга кошулуп кетсе, тери **сары** өңгө өтө баштайт. Бирок, көп учурда гепатиттин сарыксыз өнүккөн түрлөрү да кездешет. Кээде гепатиттин башталышын **грипп** билдириши мүмкүн: дененин температурасынын жогорулоосу, баш оору жана алсыздык менен белги берет. Бул белгилер **вирустук гепатиттин** (Өнөкөт гепатит) башталганын мүнөздөйт.
- ◎ Оң сүбөөнүн асты сыздап ооруусу боордун чоңоюп баратканынан белги берет.



DGM

Гепатиттен кантип сактанууга болот?

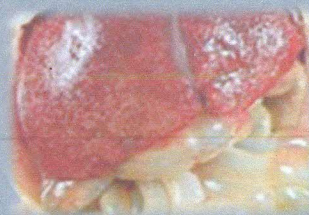
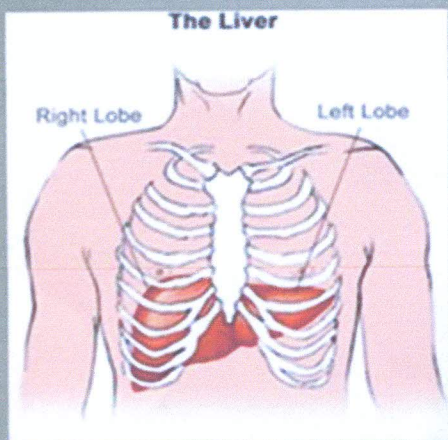
- ❖ Ооруган адамдан жуктуруудан сактанууңар керек;
- ❖ Өздүк гигиенаны туура сактоо керек б.а.
- ❖ колду таза жууш керек;
- ❖ вирусту жана башка микробдорду камтыбаган таза сууну жана продуктыларды колдонуу керек;
- ❖ Канга жугуудан сактануу керек;



DGM

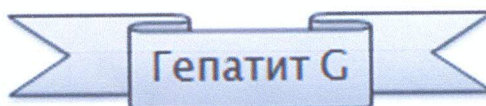
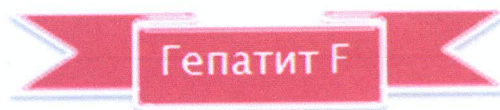
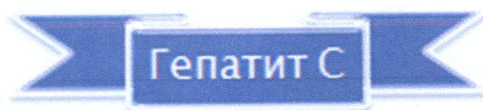
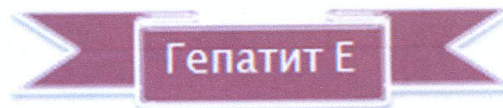
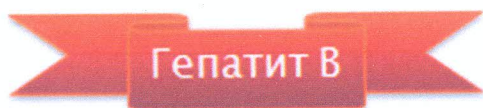
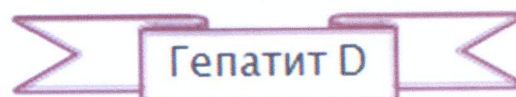
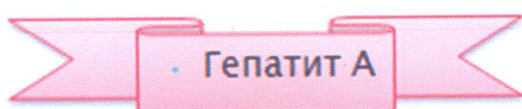
“Гепатит” - деген эмне?

- Гепатит (грек ήπατίτις ήπαρ — «боор») деп которулат.



DGM

Өнөкөт гепатиттин түрлөрү:



DGM

Гепатит Кыргызстанда

- Гепатит Б илдетине көбүнчө 14 жашка чейинки балдар чалдыгат
- Бул тууралуу Саламаттыкты сактоо министрлигинин маалымат кызматы билдирет.
- Гепатит оорусу республикадагы маанилүү көйгөлөрдүн бири. Акыркы **10 жылдын** ичинде жыл сайын **8ден 14 миңге чейин оорулуу катталат.**
- «Илдетке чалдыгуунун негизги себеби **кир суу**. Мисалы Ош облусунда таза суу менен калктын 62,4 пайызы, Жалалабатта – 56,1, Баткенде – 50 пайызга жакыны камсыздалган. Гепатиттин өнөкөт түрү (В, С, Д) социалдык абалга жараша күчөйт. Гепатит **С** менен ооругандардын саны акыркы **5 жылдын ичинде 23 пайызга көбөйдү.** Бул илдет менен күрөшүүчү **вакцина жок**» – дешет маалымат кызматындагылар.
- Гепатит менен бүткүл дүйнөлүк күрөшүү күнү **2012-жылдын 28-июлунда** белгиленет.

DGM

Бруцеллөз



- Бруцеллөз (*лат. brucellosis*) — **зооноздук инфекция**, оорулуу жаныбарлардан адамга **жугуучу инфекция**. Алгач **1886-жылы** англиялык окумуштуу Брюс бул ооруну алып жүрүүчү микробдорду аныктаган. Анын урматына ал микробдорду **бруцеллдер** деп ал эми ооруну Бруцеллөз деп аташкан.
- **Синонимдери** — Брюстун септицемиясы, Бангдын оорусу



DGM

Эпидемиология



- Бруцеллдерди алып жүрүүчү, көп учурдагы негизги булактар болуп эчки, кой, уй жана чочколор эсептелишет. Бул оору адамдарга сүт азыктары аркылуу же жогорудагы айтылган жаныбарлардын арасында жүрүп, бирок андан кийин колдорун жуубай туруп тамактангандан да жугат.

DGM

Бруцеллездун белгилери :

Бруцеллез оорусу алгач адамдын этин ысытып башталат. Медицинатых тажрыйбада бул ооруга чалдыккан адамдын эти ысып калтырашы үч айга чейин созулгандыгы да маалым болгон. Калтыроокун мөөнөтү оорутуу адамдын бактерияга каршылык көрсөтүү реакциясынын күчүнө жараша болот. Дарттын өнөкөт формасында кезек-кезеги менен калтырама кармоосу кармай коет. Дартка мүнөздүү белгилерге катуу буттун муундары, бел омурткаларынын оорушу, боордун, көк боордун чоңоюшу кирет. Бруцеллез оорусу борбордук нерв системасын бир нече түрдөгү залакаларга дуушар кылат. Кыймыл-аракетке келтирүүчү мүчөлөрдүн, муундарга келтирген залаты нерв системасынын залакасынан кем калыштайт.



DGM

Эмдөө

- ▶ **Антибиотикотерапия:** Төмөнкү дарылар: тетрациклин, стрептомицин, доксициклин, рифампицин, гентамицин бисептол, нетилмицин. фторхинолондор (ципрофлоксацин, норфлоксацин, офлоксацин), эн эффективдүүсү— **флероксацин**



DGM

Дарттын диагнозу кандын составын атайын изилдөө менен коюлат. Мында өзгөчө маани бюрие райта, хедделсон реакциясына берилет. Дарылоо үчүн адегенде антибиотиктер кеңири колдонулат. Андан башка бруцеллезго түздөн-түз таасир бере турган савротка да жардамчылар деп эсептелет. Бир нече убакытка дарылангандан кийин курорттук дарылоого кеңеш берилет. Кыргызстанда Жыргалаң, Ысык-Ата деген курорттор бар. Дартты таратпай алдын алуу чаралары бир нече түйшүктөрдөн турат. Ал эми оорулуу малдарды багып жаткан адамдарга медициналык кызматкерлер тарабынан белгилүү мөөнөттө вакцинация чаралары жүргүзүлөт.

Боюнда бар аялдар бруцеллез оорусуна чалдыкса, көпчүлүк учурда ара төрөө менен бүтөт. Жугуштуу дарттардан сактануу үчүн эң негизгиси санитардык эрежени сактоону унутпоо зарыл.



DGM

- Жугуштуу артрит деп аталган оорулардын көпчүлүгү эле бруцеллездин кесепети. Мунун кесепетинен өзгөчө бир оору нейробруцеллез деп аталат. Нейробруцеллезго чалдыккан нерв тарамдары тараган аймакта өтө ооругандыкты сезет. Жүлүндүн жабыркашынан улам буту-колдун алы кетип, кадимки эле шал оорусуна жакындатат.



DGM

Бруцеллез Кыргызстанда

- Кыргызстанда бруцеллез оорусунун жайылуусу белгиленүүдө, деп билдирет Саламаттык сактоо министрлиги.
- Алардын маалыматына ылайык, учурда республикада **1 миң 54** бул оорууга чалдыккан адам катталган, ал эми **2009-жылы** алардын саны **987** адам болгон. Натыйжада, өсүш **6,3** пайызды түзгөн.
- Министрликтин билдирүүсүндө, оорунун өсүшүн кыскартуу максатында анын таралышына каршы жана оорунун алдын-алуу иш-чаралары жүргүзүлүүдө.

DGM



Эхинококкоз

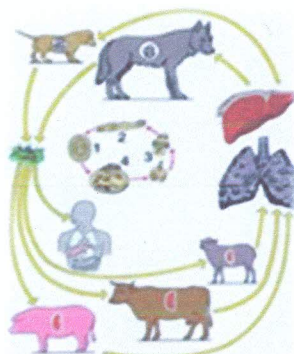


- Эхинококкоз оорусунун козгогучу, денечеси жалпак формадагы 3-4 муунакчадан турган, өлчөмү 2-6 мм узундуктагы кичинекей тасма курт болуп эсептелет. Эхинококктун жыныстык жактан өөрчүп жетип, жумурткаларды бөлүп чыгарууга жөндөмдүү болгон курту иттин ичегилеринде жашайт.

- Адам баласы итти сылап-сыйпоо менен, колуна эхинококктун жумурткаларын жугузуп алышы мүмкүн. Ошондой эле, эхинококк курту бар иттин сейкөнгөн, жаткан жерлеринен дагы ооруну жугузуп алуу мүмкүнчүлүгү бар. Жумурткалары өтө кичине болгондугуна байланыштуу, чымындар аркылуу жана чан менен кошо аба аркылуу дагы жугушу мүмкүн. Эгерде адам колун самындап жуубай тамактанууга киришсе, анын колундагы майда жумурткалар тамак менен кошо жутулушу ыктымал.

DGM

Белгилери :



- Алгач оорулуу адамда анчалык деле тынчсыздандыруу байкалбайт. Убакыттын өтүшү менен эхинококк илдетинин көрүнүшү ыйлаакчасынын чоңдугуна жана анын денедеги жайгашкан жерине жараша болот. Эхинококк ыйлаакчалары боордо топтолсо, боордун жабыркосунун белгилери байкалат. Оорулунун ишке болгон жөндөмдүүлүгү басандайт, алсыроо, баш оору жана тери безеткилери пайда болот. ыйлаакчаларынын өлкөдө жайгашышы өпкө ткандарынын, тамырларынын, бронхалардын кысылышына алып келет. Көкүрөктө туруктуу кургак жетел, кан түкүрүү, ооруксунуулар пайда болот. Эгерде ыйлаакча жарылып кетсе, андагы суюктук бронхаларды толтуруп муунтуп, катуу жетелдү пайда кылат. Андан соң аллергиялык реакция пайда болуп, пневмония оорусу күчөшү ыктымал. Эхинококк ыйлаакчасынын өсүшү оорунун күчөшүнө алып келет жана аны операция жолу менен алып таштоого мажбур кылат.

DGM

Бул илдетке чалдыкпоо үчүн, төмөнкү эрежелерди эстен чыгарбоо керек:



1. Союлган малдын чийки органдарын итке бербегиле! Бул кадам өзүңөргө эхинококкоз оорусун иттен жугузуп алуу коркунучун туудурат.
2. Өздүк гигиена эрежелерин сактагыла !
3. Иттерди сөзсүз байлап, талаадан майда жандыктар менен тамактанышына жол бербегиле!
4. Ветеринардык дарыгерге кайрылып, иттерди сөзсүз жылына 4 жолу **азинокс** ж. б. у. с. дарылар менен дарылап тургула!

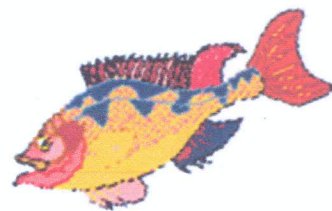
DGM



Өздүк жана коомдук гигиена эрежелерин сактоо керек.



Рационалдуу жана сапаттуу тамактануу керек.



**Сергек
жашоо денени
чындоо, спорт
менен машыгуу
керек.**

Класстагы, үйдөгү бөлмөлөрдү, полду, эшик-терезени, дубалдардын жуулуучу беттерин сода, самын жана дезинфекциялоочу заттардын аралашмаларын кошуп жууп тазалоо зарыл.

DGM

Туберкулёз -жугуштуу дарт.



Туберкулёз-кеңири таралган жугуштуу дарт. Оорунун булагы болуп туберкулез менен ооруган адам жана жаныбарлар эсептелинет.

Туберкулез оорусунун козгогучу соо адамдын организминде булганыч аба, тамак-аш, идиш-аяктар, жалпы пайдалануучу үй буюмдары аркылуу жугат.

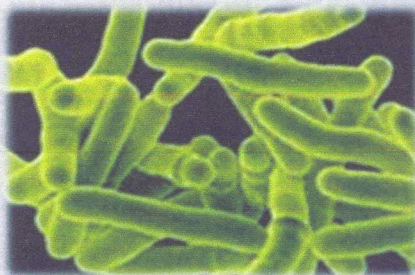
Туберкулездун өнүгүшүнө жетишсиз тамактангандык, тумоо, кызамык, көк жөтөл менен ооруп, алсырагандар ыңгайлуу болот.

DGM₃

1882–жылы 24-мартта немец бактериологу **Роберт Кох** туберкулездун козгогучун ачкандыгын билдирген.

Ал эми 1997-жылдан тартып Бүткүл Дүйнөлүк саламаттыкты сактоо уюмунун чечими менен **24-мартты Бүткүл Дүйнөлүк туберкулез менен күрөшүү күнү** деп жарыялаган.

Бул күндүн максаты - бул ооруга жана анын залалдарына көңүл буруу болуп эсептелет.



«Турмуштун агымы менен жүрүп- дүйнөнү туберкулездон арылт!»

DGM₂

Туберкулездун козгогучу-Кохтун таякчасы

- **Микробактериялар:**
- ❖ **Оорулуунун түкүрүгүндө 5-6 айга;**
- ❖ **Китеп барактарында 12 айга чейин;**
- ❖ **Майда 10 айга;**
- ❖ **Быштакта 260 күнгө чейин сакталат.**
- **Оорунун козгогучу айлана-чөйрөгө өтө туруктуу микробактериялар болот.**
- **Дезинфекциялоочу химиялык заттарга өтө туруктуу, активдүү хлору бар хлорамин жана хлор акиташы менен залалсыздандыруу жакшы натыйжа берет.**

Микробактериялар кайнатканда 15-20 минутада, сүттү кайнатканда 20 минутада өлөт.

DGM

4

Оорунун жугуу жолдору:

Аба-тамчылары аркылуу-булганган, чаңдан

Үй шартындагы катнаш-оорулуу колдонгон жалпы идиш-аяк, сүлгү, оюнчуктар аркылуу

Ичеги-карын аркылуу-булганган тамак-аштан, азык-түлүктөн

Оору козгогучу организмге түшкөндө 3-8 жума өткөндөн соң оорунун белгилери пайда боло баштайт

DGM

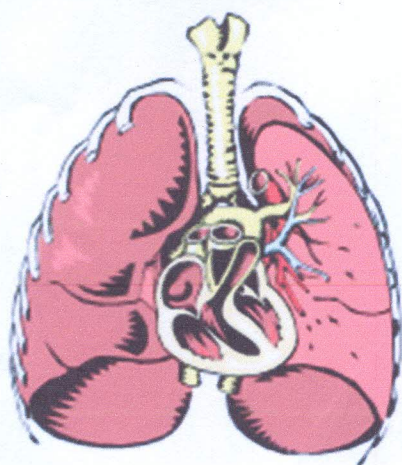
Оорунун белгилери:

- Оорулуунун көңүлү айнып, тез чарчайт, алсырайт, тердейт.
- Денесинин температурасы көтөрүлөт.
- Дем алуусу кыйындап энтигет.
- Дем алуусу кыйындап энтигет.
- Башталышында кургак жөтөл, кийин какырык менен пайда болот, көөдөндө ооруксунуу пайда болот.
- Арыктай баштайт.
- Клиникалык, лабораториялык, рентгенологиялык белгилери пайда болот

DGM

7

Ооруну аныктоо жолдору



- Оорулуунун мурда туберкулез менен ооруган адам же жаныбар менен жакын байланышта болгонун аныктоо.
- Оорунун белгилерин тактоо.
- Мезгил-мезгили менен башка оору менен ооругандарды да флюорографиялык изилдөөдөн өткөрүү.
- Териге манту реакциясын коюу.
- Какырыкты лабораториялык жол менен текшерүү.

Эсиңерде болсун!

Туура диагнозду бардык маалыматтарды тактап врач гана коё алат

DGM

8