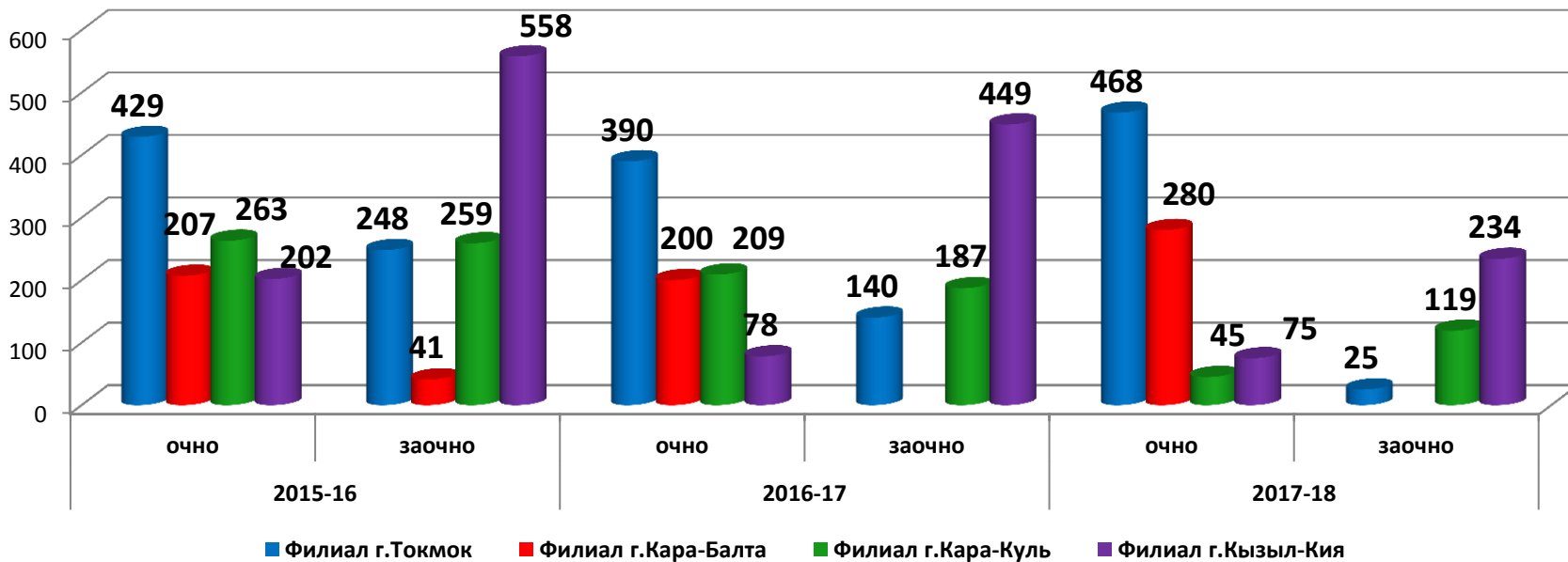
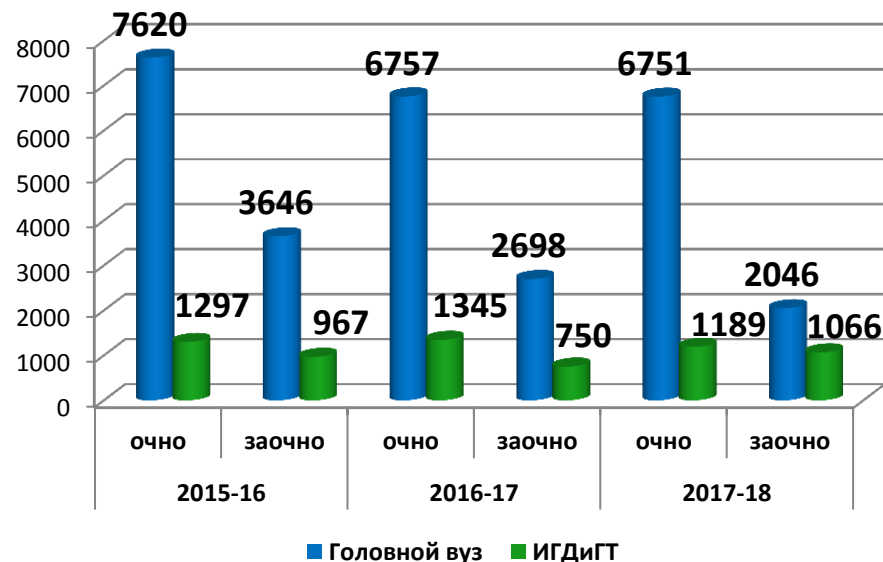
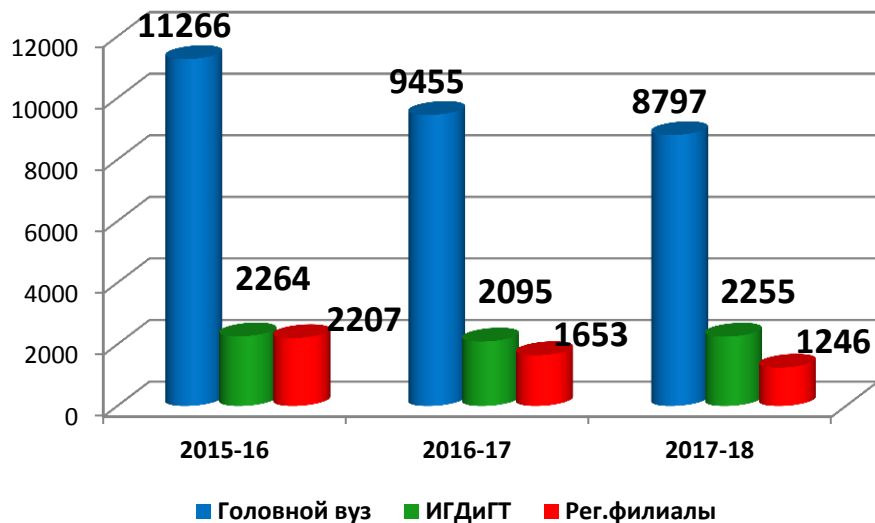


Об итогах зимней экзаменационной сессии 2019-20 учебного года и задачах коллектива КГТУ им.И.Раззакова по улучшению качества и ведению государственного языка в образовательном процессе

**Результаты зимней экзаменационной сессии 2017-2018
учебного года в КГТУ им. И.Раззакова определялись
по следующим критериям:**

- **эффективность организации учебного процесса,**
- **академическая успеваемость,**
- **посещаемость студентов.**

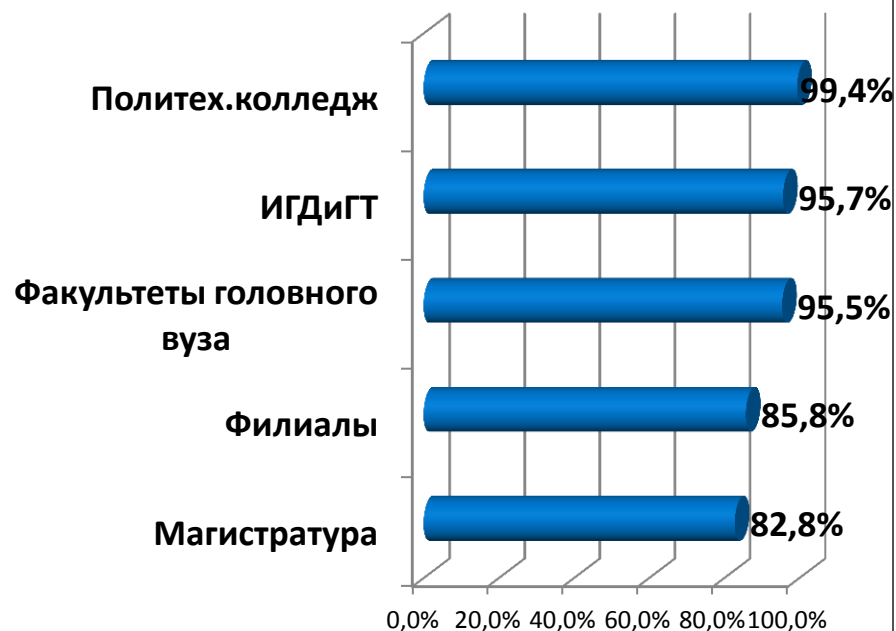
Сравнительный анализ контингента студентов за 3 года



Организация учебного процесса

- На начало сессии в КГТУ числилось **12298** студентов (в прошлом году – 11643 студ.), из них в зимней экзаменационной сессии принимали участие **11625** студентов (94,5%), в прошлом году – 11259 студента (96,7%).

| | всего студ. | кол-во допущ. студ. | % |
|------------------------------|--------------------|----------------------------|--------------|
| Факультеты головного вуза | 6905 | 6591 | 95,5% |
| Политех.колледж | 1444 | 1436 | 99,4% |
| Магистратура | 448 | 371 | 82,8% |
| ИГДиГТ | 2255 | 2158 | 95,7% |
| Филиалы | 1246 | 1069 | 85,8% |
| Итого по университету | 12298 | 11625 | 94,5% |

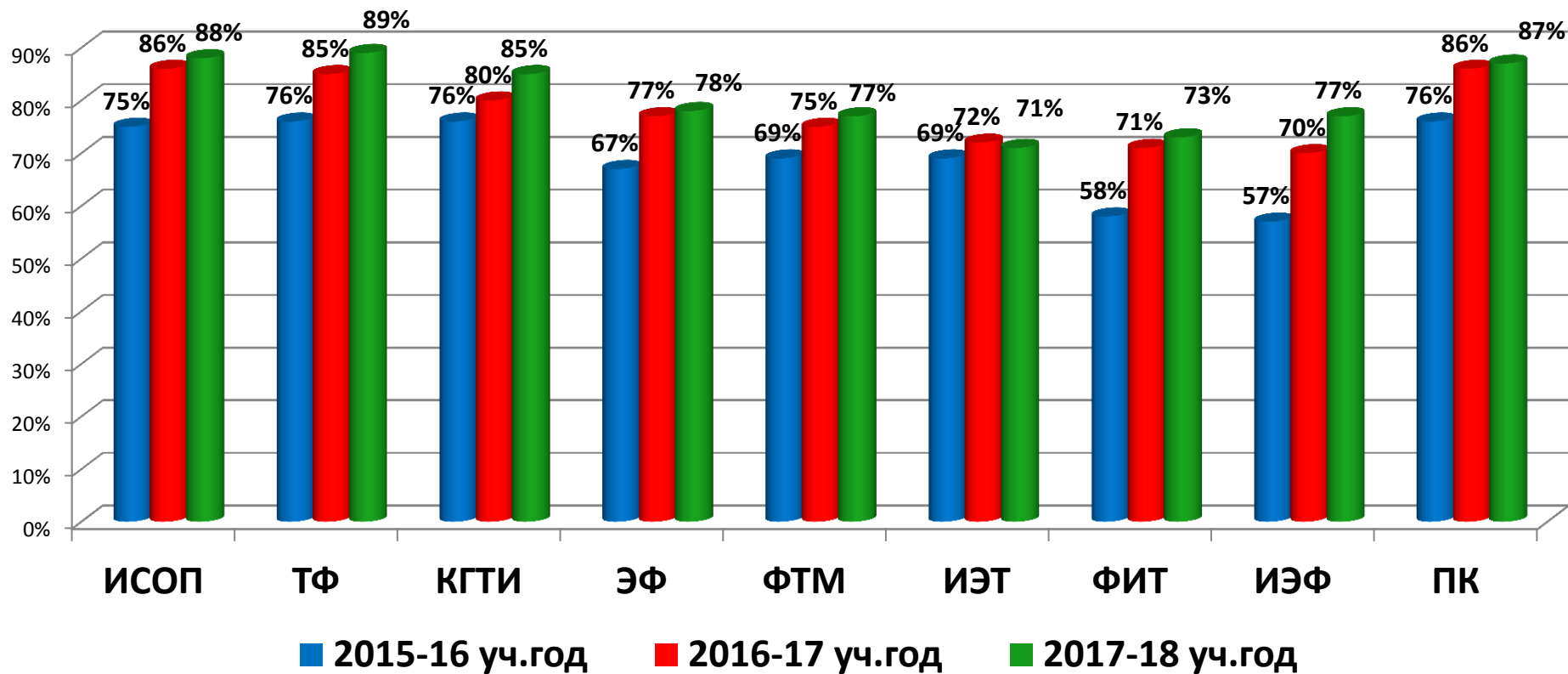


Анализ посещаемости

- **Посещаемость студентов учебных занятий** в течении осеннего семестра, как видно из табл., составила по головному вузу в среднем – 81% (в прошлом году – 78%), т.е. посещаемость увеличилась на 3%.

| Наименование факультета | 2015-16 уч.год (осенний сем.) | 2016-17 уч.год (осенний сем.) | 2017-18 уч.год (осенний сем.) |
|-------------------------|-------------------------------|-------------------------------|-------------------------------|
| ИСОП | 75% | 86% | 88% |
| ТФ | 76% | 85% | 89% |
| КГТИ | 76% | 80% | 85% |
| ЭФ | 67% | 77% | 78% |
| ФТМ | 69% | 75% | 77% |
| ИЭТ | 69% | 72% | 71% |
| ФИТ | 58% | 71% | 73% |
| ИЭФ | 57% | 70% | 77% |
| Политех.колледж | 76% | 86% | 87% |
| Итого | 69% | 78% | 81% |

Посещаемость студентов учебных занятий



За отчетный период (с октября 2017г. по март 2018г.) было зафиксировано **53** срыва (в прошлом году - 8) учебных занятий преподавателями каф.:

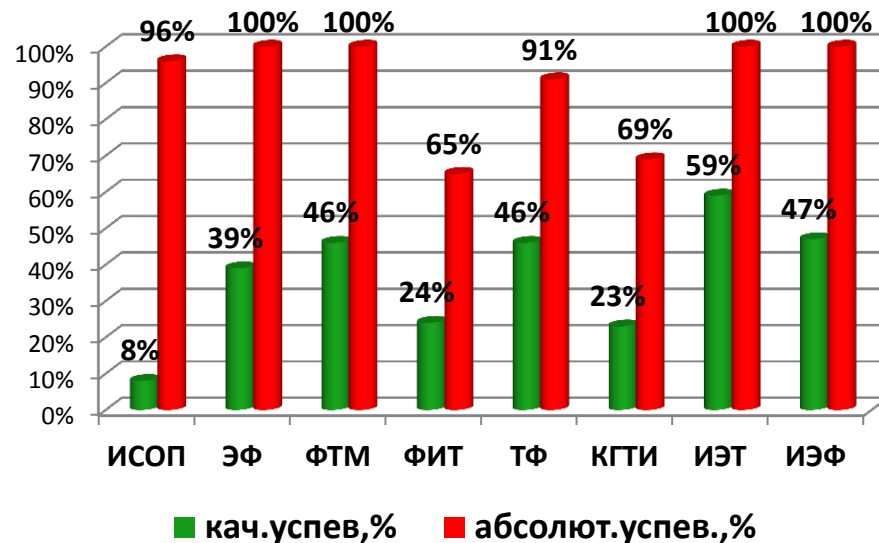
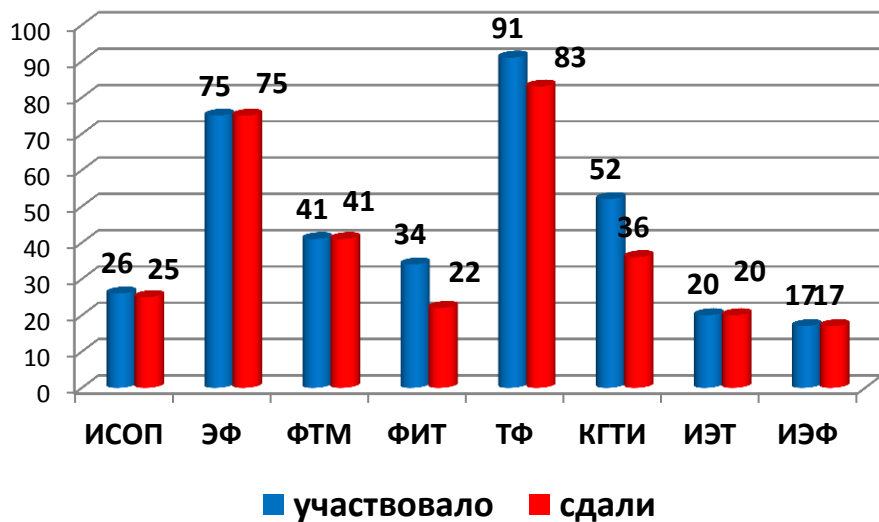
- **По ФИТ:** ПМИ-5; АУ-1;
- **По ФТМ:** ОПиБД-2; ТМ-1; ИП-1; АиР-4;
- **По ЭФ:** Физика-2; ТиБЖД-1;
- **По ТФ:** ХПИ-6; ЗЧС-3; ТК-1;
- **По КГТИ:** ИЯ-2; Телематика-3; Логистика-2; ЦНЯ-1; МПИ-1;
- **По ИЭФ:** ИСЭ-7; ЭиФ-4; ПМен-1; ЭП-1;
- **Политех.колледж-4.**

Объявлено 2 выговора преподавателям нижеследующим кафедрам: каф. ИСЭ – 1 и каф. Телематика - 1, остальным преподавателям кафедр было объявлено устное замечание.

- Дисциплины осеннего семестра по учебным планам факультетов и институтов вычитаны, заполнены групповые журналы, индивидуальные планы преподавателей с отметкой о выполнении всех видов работ за 1-е полугодие, проверено 590 индивидуальных планов ППС кафедр.
- Учебные структурные подразделения сдали соответствующие цифровые отчеты о выполнении и невыполнении учебной нагрузки преподавателями за первое полугодие 2017-18 уч.года. Невыполнение аудиторных и других часов объясняется, в основном, попаданием занятий на праздничные дни, а также перерасчетом часов в связи с изменением контингента студентов, за счет сокращения или увеличения учебных групп.
- Учебный процесс в КГТУ осуществлялся на основе Положения о блочно-модульной системе обучения и рейтинговой оценке деятельности студентов (№34, 01.06.2009г.) и Положения об организации учебного процесса в КГТУ им. И.Раззакова на основе кредитной системы обучения (ECTS) (от 18.10.2016г.).

Итоги зимнего семестра

- Приказом ректора №02 от 9.01.2018г. «Об организации зимнего семестра для выпускающего курса» в период с 15 января по 10 февраля 2018г. был организован зимний семестр для выпускающих курсов 2017-18 уч.года (с регистрацией на дисциплины до 15 кред.).



Зимняя экзаменационная сессия проводилась в соответствии со следующими нормативными документами:

- утвержденными графиками учебного процесса
- Академическим календарем на 2017-18 учебный год
- Регламентом проведения экзаменационной сессии в КГТУ им.И.Раззакова (от 21.12.2017г.)
- приказом № 167 от 4 декабря 2017 г. «О проведении зимней экзаменационной сессии 2017-18 уч. года»
- Положением о проведении текущего контроля успеваемости и промежуточной аттестации студентов КГТУ (2013 г.).

Контроль за ходом проведения экзаменационной сессии осуществлялся не только деканатом, но и сотрудниками учебного отдела. Основное внимание при проверке процедуры проведения экзаменов уделялось на наличие явочных листов студентов, ведомости и экзаменационных билетов, оформленных и утвержденных в установленном порядке.

- Зимняя сессия для студентов очной формы обучения проводилась с 25.12.17г. по 12.01.18г., для заочной формы обучения с применением ДОТ с 20.11.2017г. по 02.12.17г.

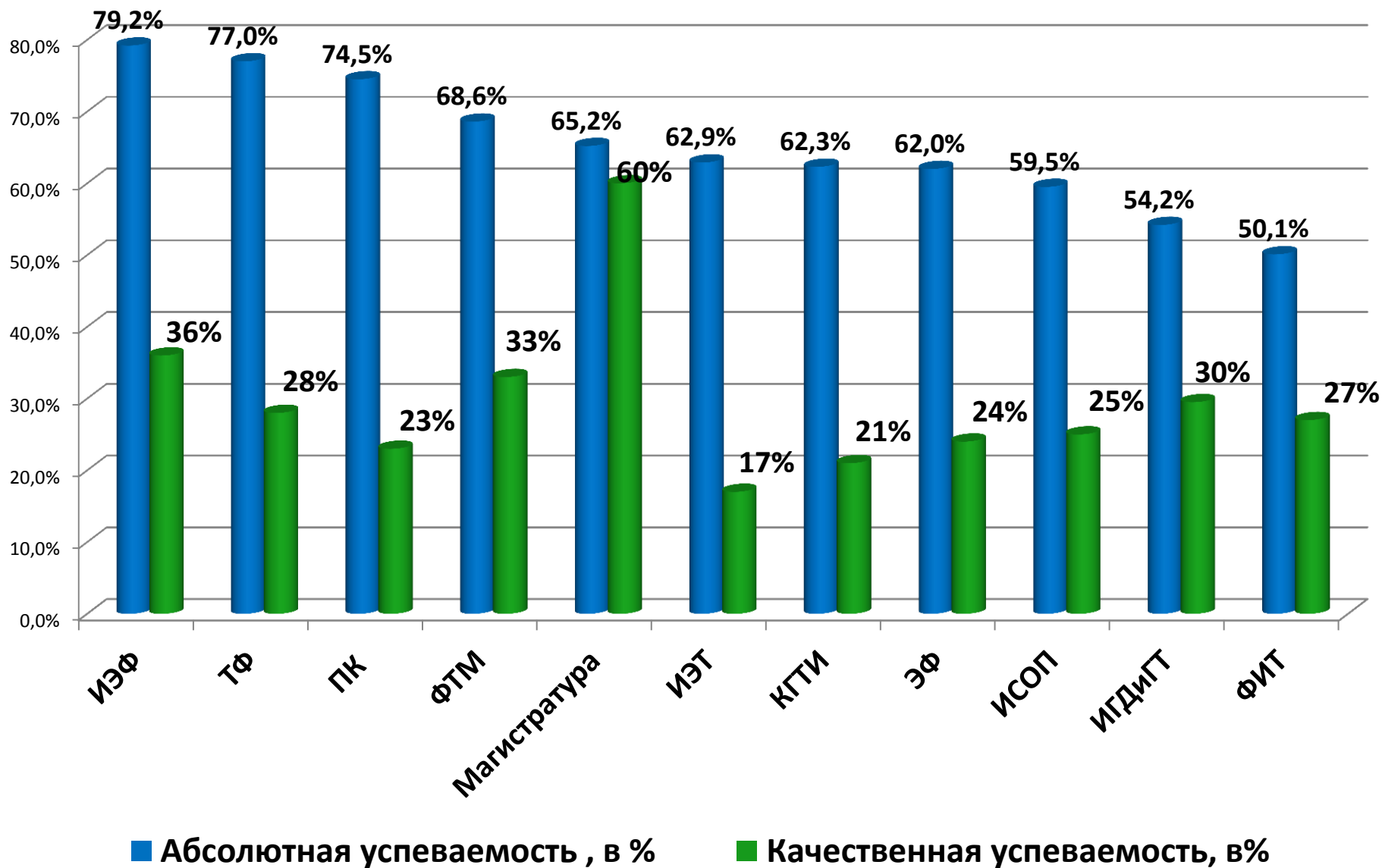
**Сведения по успеваемости студентов за зимнюю
экзаменационную сессию 2017-2018 учебного года
(после основной сессии) – на 22.01.2018г.**

| № п/п | Факуль- тет, инсти- тут | Кол- во студ., всего | Кол. студ., допу- щ. к сес- сии | Сдали по всем предм- етам | Успеваемость по курсам (абсолютная в %) | | | | | | Все- го в % | Задолжники | |
|-------------------------------|----------------------------------|-------------------------------|--|---------------------------------------|--|-------------|-------------|-------------|---|---|-------------------|-------------|-------------|
| | | | | | 1 | 2 | 3 | 4 | 5 | 6 | | КОЛ- ВО | % |
| Дневная форма обучения | | | | | | | | | | | | | |
| 1 | ФИТ | 726 | 714 | 218 | 30 | 17 | 47 | 42 | | | 30,5 | 508 | 70,0 |
| 2 | ИЭТ | 370 | 365 | 84 | 16 | 23 | 22 | 36 | | | 23,0 | 286 | 77,3 |
| 3 | ФТМ | 522 | 511 | 182 | 30 | 24 | 33 | 61 | | | 35,6 | 340 | 65,1 |
| 4 | ТФ | 1002 | 992 | 435 | 52 | 36 | 44 | 42 | | | 43,9 | 567 | 56,6 |
| 5 | ЭФ | 823 | 815 | 223 | 36 | 26 | 20 | 31 | | | 27,4 | 600 | 72,9 |
| 6 | ИСОП | 396 | 391 | 122 | 31 | 42 | 20 | 16 | | | 31,2 | 274 | 69,2 |
| 7 | КГТИ | 711 | 692 | 278 | 43 | 38 | 30 | 52 | | | 40,2 | 433 | 60,9 |
| 8 | ИЭФ | 402 | 393 | 203 | 69 | 37 | 31 | 62 | | | 51,7 | 199 | 49,5 |
| Итого по дн.форме | | 4952 | 4873 | 1745 | 38,4 | 30,4 | 30,9 | 42,8 | | | 35,8 | 3207 | 64,8 |

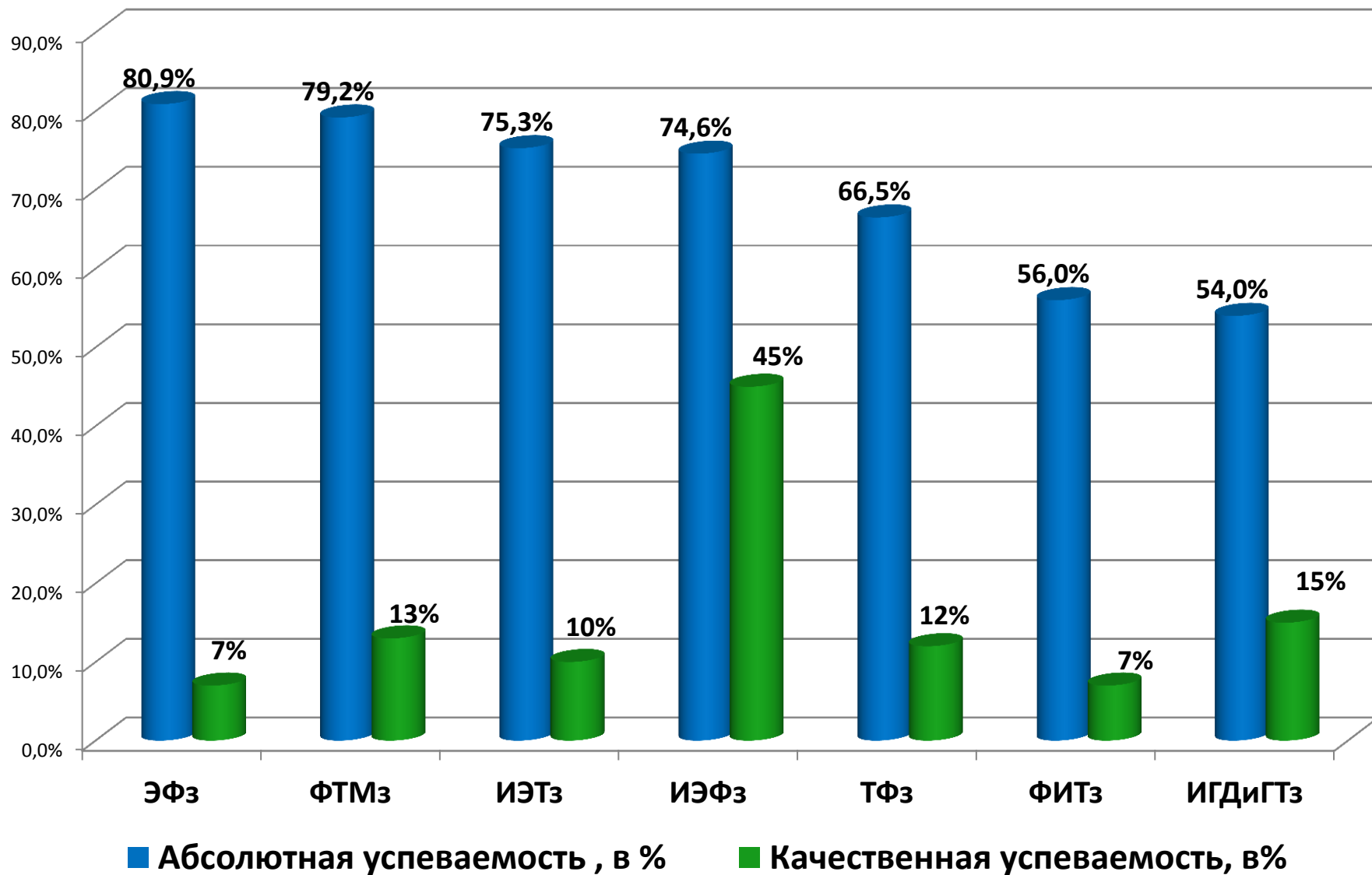
| № п/п | Факультет, институт | Кол-во студ., всего | Кол. студ., допущ. к сессии | Сдали по всем предм етам | Успеваемость по курсам (абсолютная в %) | | | | | | Все- го в % | Задолж- ники | |
|--|------------------------|---------------------------|--------------------------------------|--------------------------------------|--|-------------|-------------|-------------|-----------|-----------|-------------------|-----------------|-------------|
| | | | | | 1 | 2 | 3 | 4 | 5 | 6 | | КОЛ- ВО | % |
| Заочная форма обучения | | | | | | | | | | | | | |
| 9 | ИЭТ заоч. | 322 | 299 | 225 | 83 | 78 | 69 | 73 | 88 | 83 | 75,3 | 97 | 30,1 |
| 10 | ИЭФ заоч. | 238 | 194 | 132 | 83 | 69 | 60 | 65 | 77 | | 68,0 | 106 | 44,5 |
| 11 | ФИТ заоч. | 135 | 93 | 39 | 100 | 29 | 62 | 28 | 0 | | 41,9 | 96 | 71,1 |
| 12 | ФТМ заоч. | 322 | 259 | 198 | 80 | 62 | 73 | 87 | 92 | | 76,4 | 124 | 38,5 |
| 13 | ТФ заоч. | 260 | 195 | 121 | 67 | 50 | 71 | 65 | 53 | | 62,1 | 139 | 53,5 |
| 14 | ЭФ заоч. | 775 | 750 | 603 | 53 | 68 | 88 | 83 | 89 | | 80,4 | 172 | 22,2 |
| Итого по заочной форме | | 2052 | 1790 | 1318 | 77,7 | 59,3 | 70,5 | 66,8 | 67 | 83 | 73,6 | 734 | 35,8 |
| Итого по головному вузу | | 7004 | 6663 | 3063 | 58 | 44,9 | 50,7 | 54,8 | 67 | 83 | 46,0 | 3941 | 56,3 |

- В зимней экзаменационной сессии (основная сессия) участвовало по головному вузу **6663** студента (95,1%) из 7004. Сдали по всем предметам **3063** студ. - 46,0% (в прошлом году – 44,5%), из них только на «хорошо» и «отлично» - **1318 чел.** - 27,4%.
- Количество задолжников, не сдавших основную сессию по головному вузу – **3941 студ.** – 56,3% (в прошлом году – 5127 студ. - 57,7%).
- Качественный показатель успеваемости по университету составляет: ФТМ-33%, КГТИ-19%, ЭФ-24%, ИЭФ-36,4%, ТФ-28%, ФИТ-27%, ИСОП-31%, ИЭТ -10%.
- Студенты с первого по четвертый год обучения, согласно Положения об организации учебного процесса на основе кредитной системы обучения, исправляли оценки «FX» и «I» в установленные сроки.
- После добора баллов в течении февраля по итогам оценок «FX» и «I» успеваемость следующая:

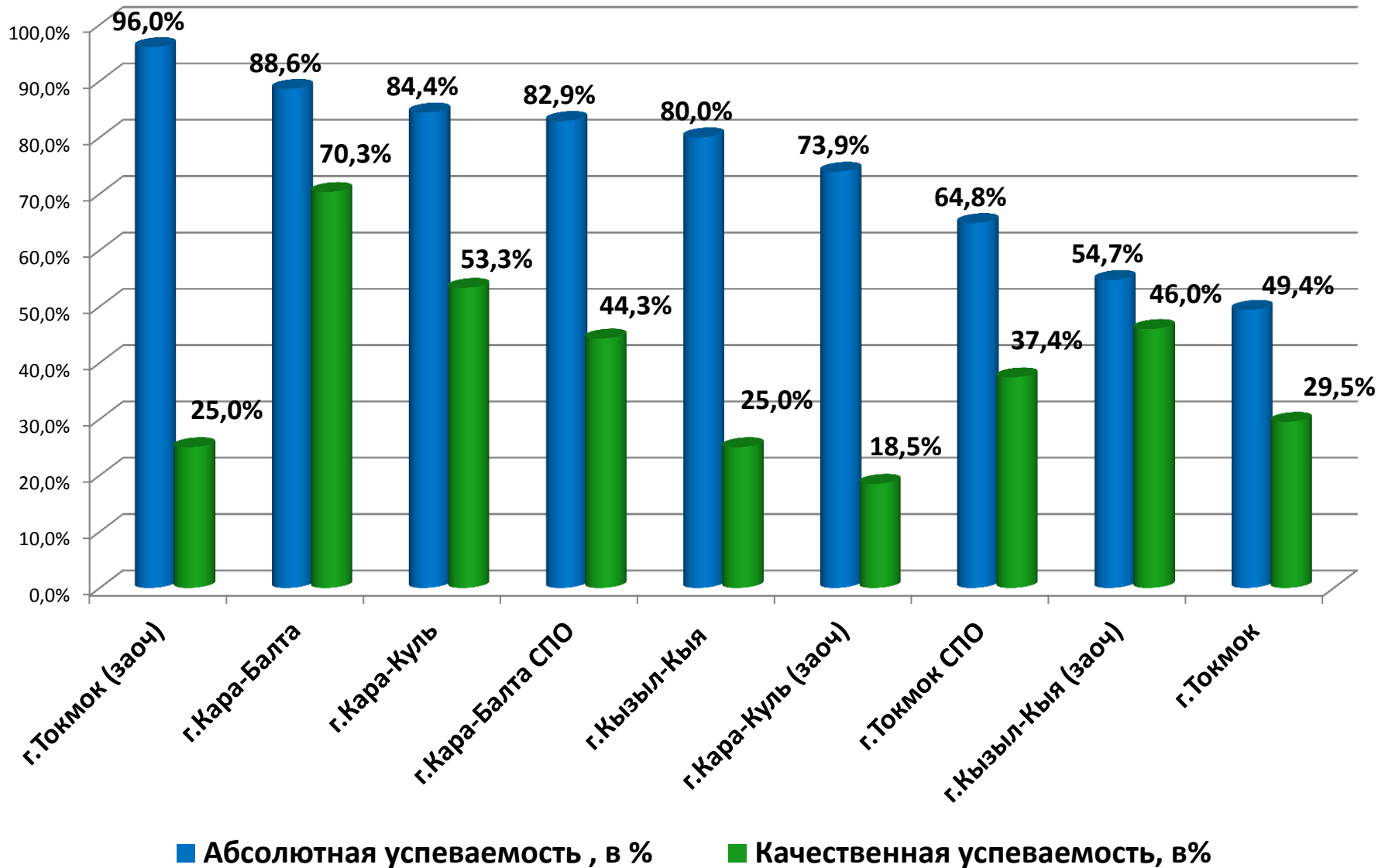
Успеваемость по структурным подразделениям по очной форме обучения после ФХ и I (на 15.03.18г.)



Успеваемость по структурным подразделениям по заочной форме обучения после FX и I (на 15.03.18г.)



Успеваемость по региональным филиалам после FX и I (на 15.03.18г.)



- Из **12298** студентов было допущено на сессию (с учетом FX) **11625** студентов (94,5%), из них сдали – **63,5%** (**7807** студентов), имеют задолженности – **36,5%** (**4491** студент), из них по головному вузу -**2981** студ.
- В целом, по университету успеваемость составила **67,2%** (в прошлом году – 62,0%), по дневной форме обучения – **66,3%** (в прошлом году – 61,0%), по заочной форме обучения – **69,7%** (в прошлом году – 64,2%).
- В сравнении с прошлым годом, анализ результатов сессии показал следующие данные: 1 курс – **75,6%** (в прошлом году – 69,5%) – повышение на 6,1%; 2 курс – **64,4%** (59,6%) – повышение на 4,8%; 3 курс – **71,6%** (73,2%) – понижение на 1,6%; 4 курс – **76,8%** (73,8%) – повышение на 3%; 5 курс – **81,1%** (82,1%) – понижение на 1%, т.е. в среднем успеваемость повысилась на 5,2%.

Анализ успеваемости студентов КГТУ (головной вуз, очная форма обучения) (после основной сессии и пересдачи ФХ, I)

| Факультет | Общая успеваемость в % за 2016-2017 учебный год | | Общая успеваемость в % за 2017-2018 учебный год | |
|----------------------------|--|-----------------------|---|-----------------------|
| | После основной зимней сессии | После пересдачи ФХ, I | После основной зимней сессии | После пересдачи ФХ, I |
| ИЭТ | 20 | 74,2 | 23 | 62,9 |
| ФТМ | 39 | 63,6 | 35,6 | 68,6 |
| ТФ | 38 | 63,4 | 43,9 | 77 |
| ИЭФ | 45 | 63,4 | 51,7 | 79,2 |
| ЭФ | 28 | 62,3 | 27,4 | 62 |
| ИСОП | 24 | 56,3 | 31,2 | 59,5 |
| КГТИ | 31 | 56,3 | 40,2 | 62,3 |
| ФИТ | 27 | 47,9 | 30,5 | 50,1 |
| Общая успеваемость: | 31,5 | 60,9 | 35,4 | 65,2 |
| | Повысилась на 29,4% | | Повысилась на 29,8% | |
| | В сравнении с прошлым годом увеличилась на 0,4% | | | |

В разрезе факультетов головного вуза абсолютная успеваемость по дневной форме обучения составила:

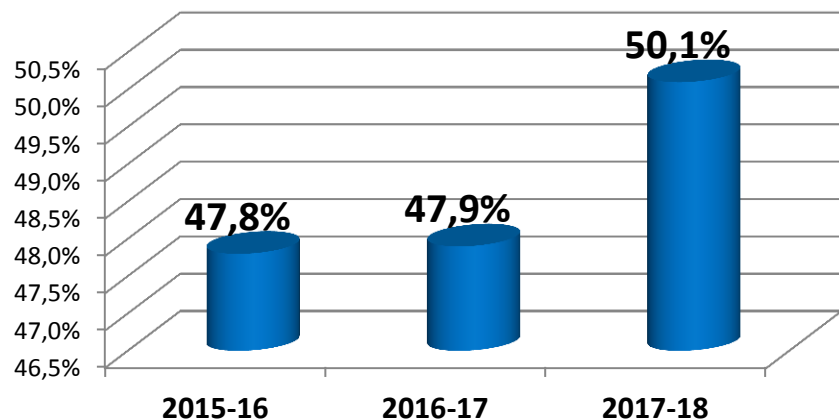
- ИЭФ – 79,2% (качеств. – 36,0%);
- ТФ – 77% (качеств. – 28,0%);
- ФТМ – 68,6% (качеств. – 33,0%);
- ИЭТ – 62,9% (качеств. – 17,0%);
- КГТИ – 62,3% (качеств. – 21,0%);
- ЭФ – 62,0% (качеств. – 24,0%);
- ИСОП – 59,5% (качеств. – 25%);
- ФИТ – 50,1% (качеств. – 27,0%).

Анализ результатов сессии по очной форме обучения в разрезе институтов и факультетов показал, что по структурным подразделениям, расположенным в головном вузе низкий процент успеваемости (около 50%) на ФИТ – **50,1%** (в прошлом году – 47,9%), при этом низкий процент на 2 курсе – **38%** (в прош.году - 37%).

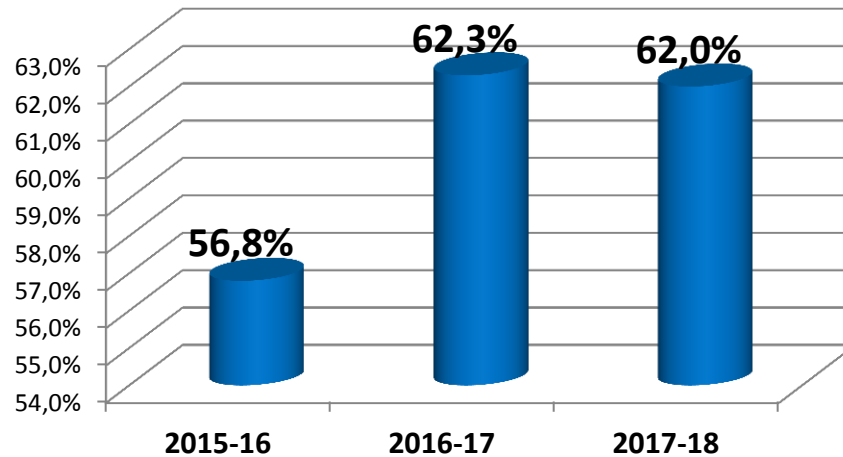
- Средняя успеваемость по филиалам (очная и заочная форма обучения): филиал г.Кара-Балта – 84,9%, филиал г.Кара-Куль– 79,2%, филиал г.Кызыл-Кыя – 67,4%, филиал г.Токмок – 70,1%.

Сравнительный анализ успеваемости по годам

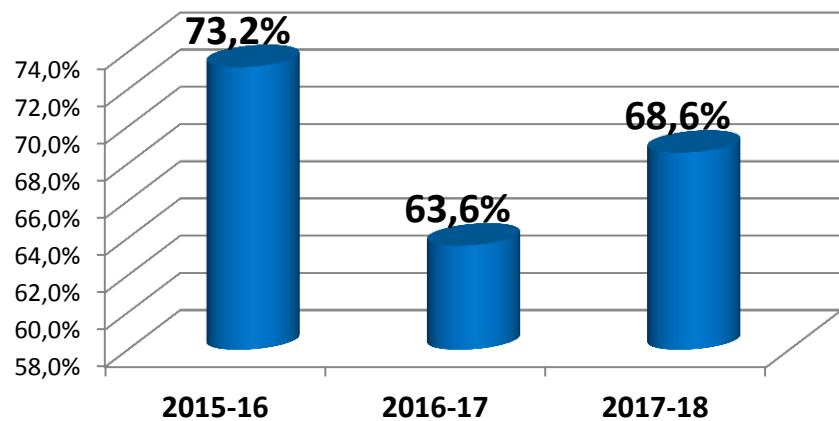
ФИТ



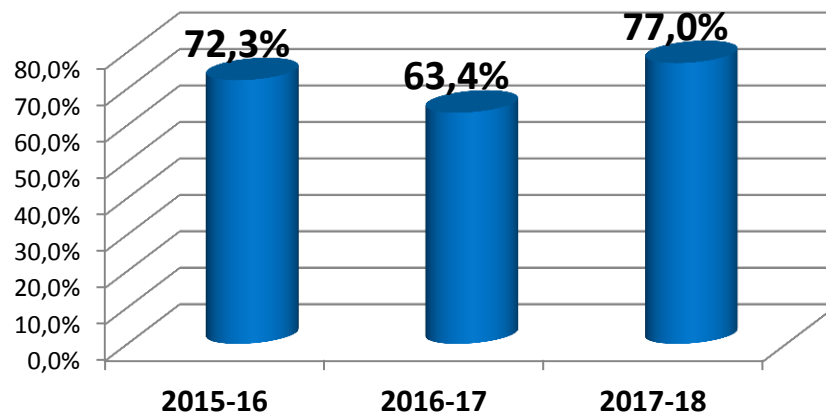
ЭФ



ФТМ

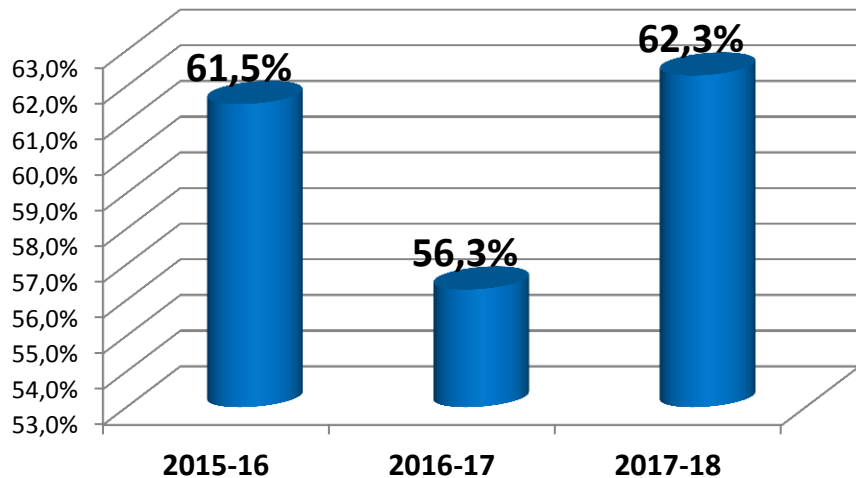


ТФ

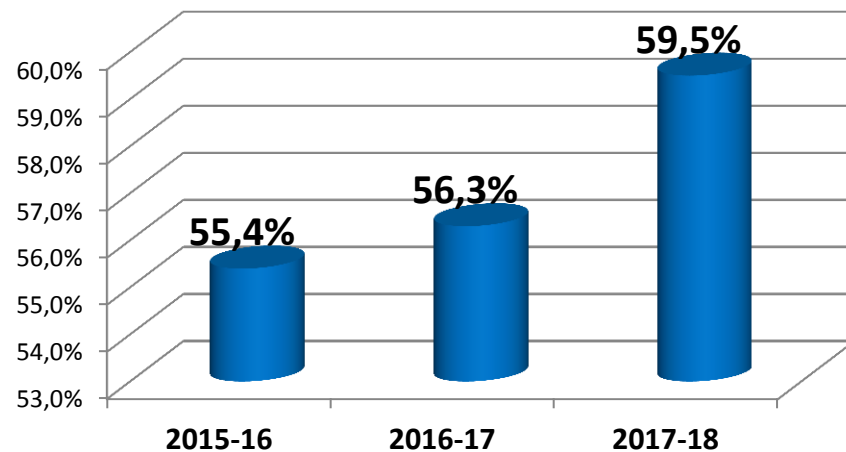


Сравнительный анализ успеваемости по годам

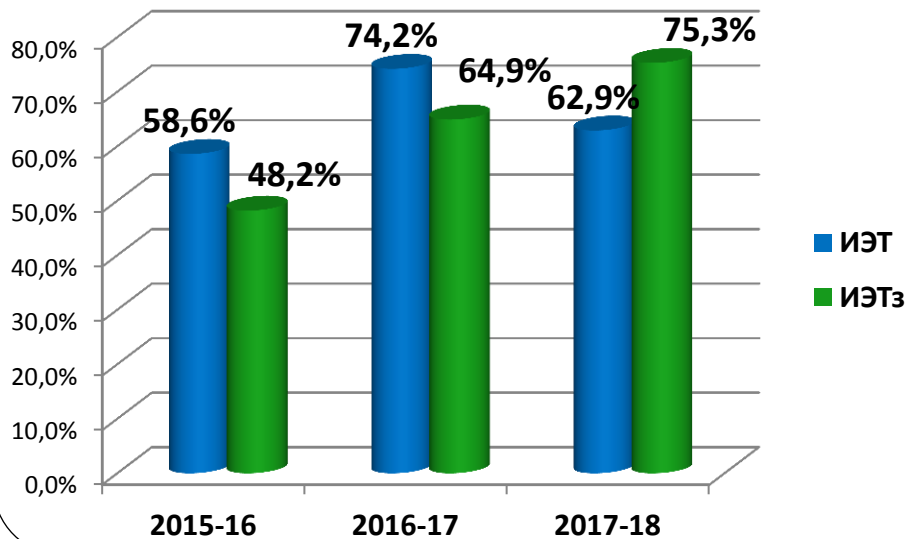
КГТИ



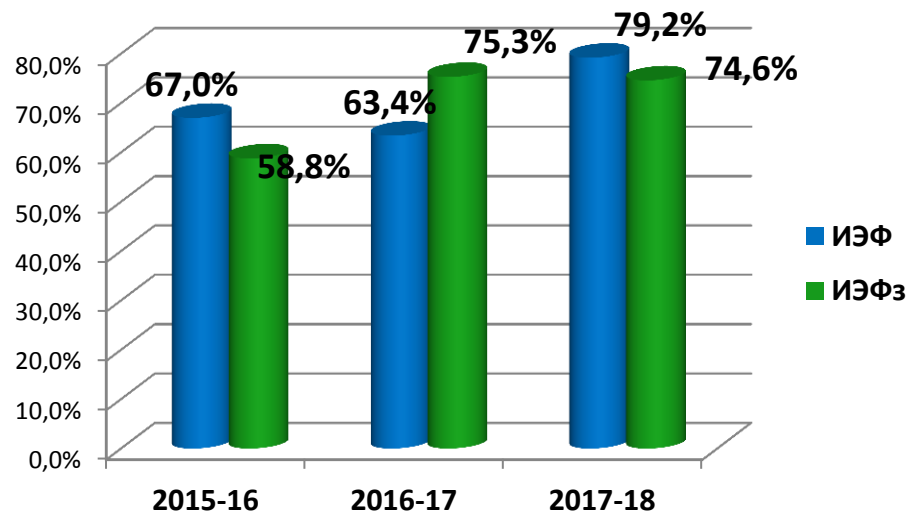
ИСОП



ИЭТ

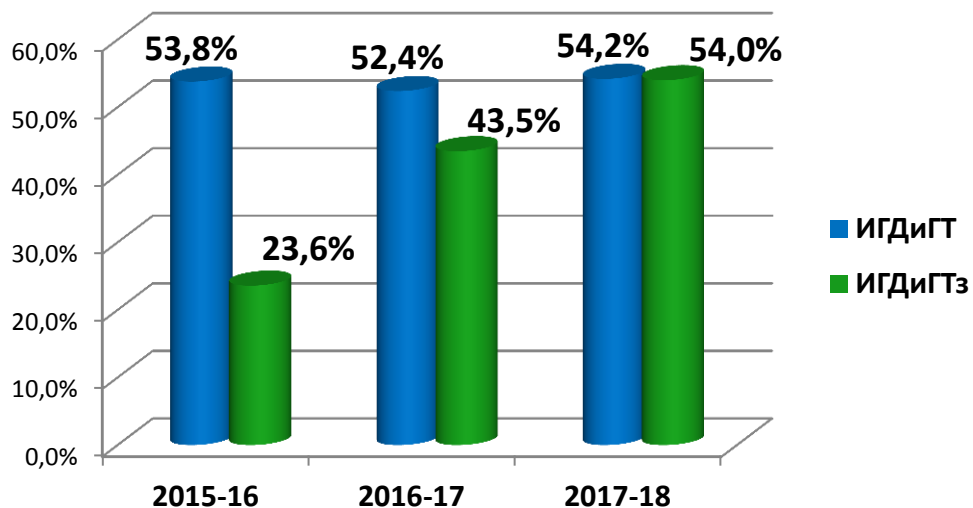


ИЭФ

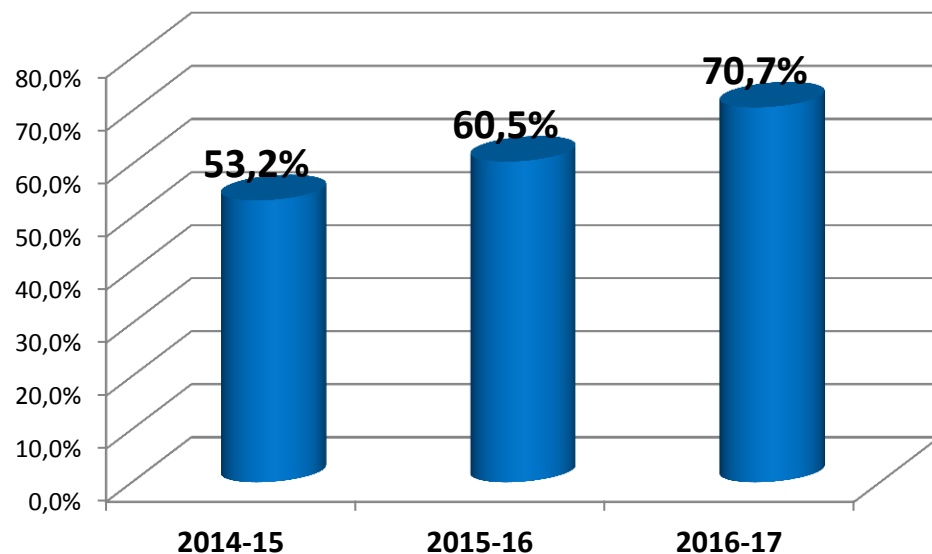


Сравнительный анализ успеваемости по годам

ИГДиГТ

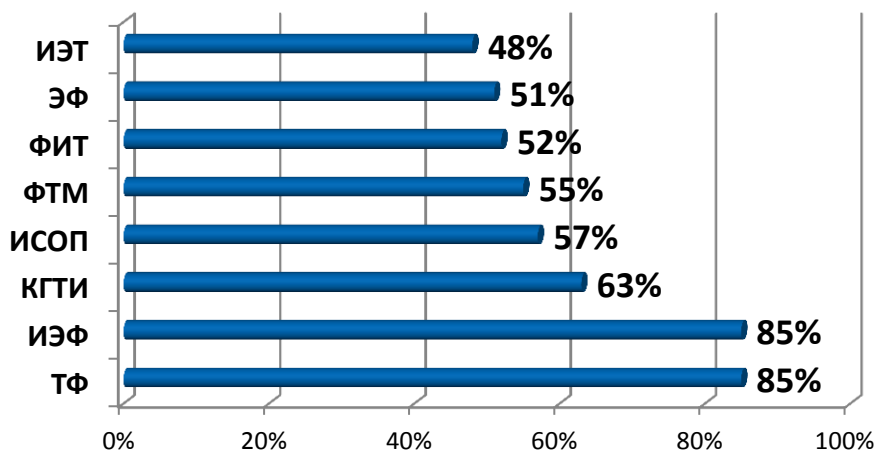


ФТМз, ФИТз, ТФз, ЭФз

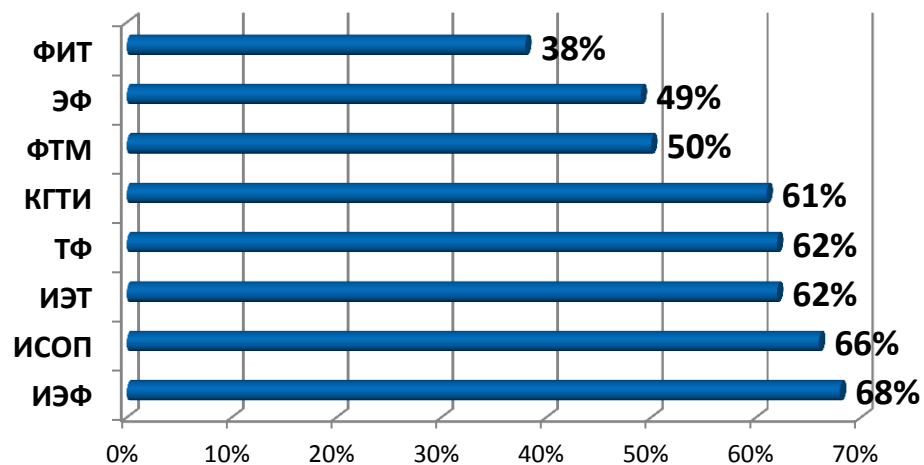


Успеваемость по курсам структурных подразделений головного вуза очной формы обучения

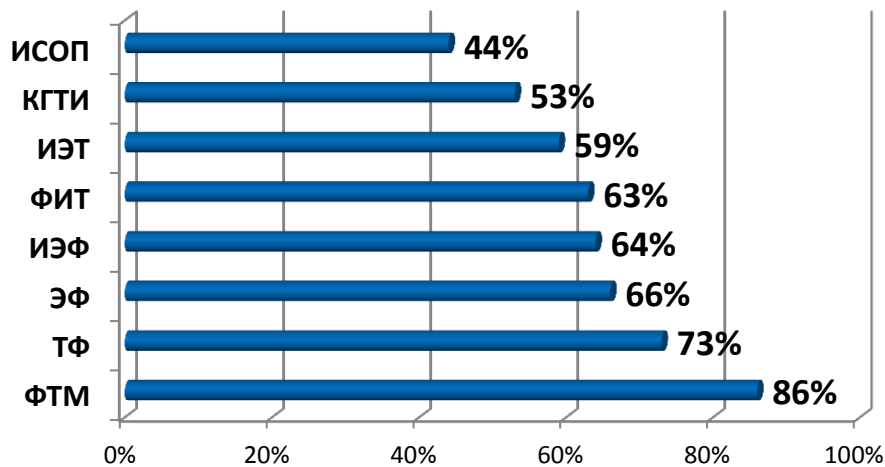
1 курс



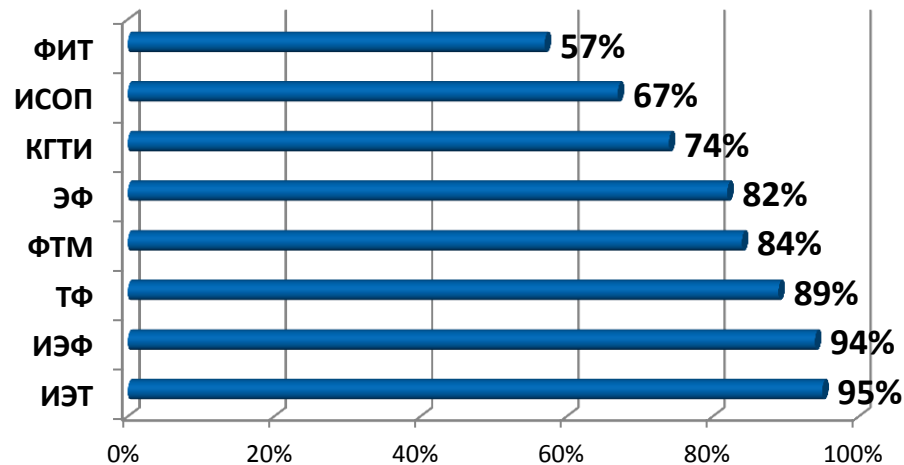
2 курс



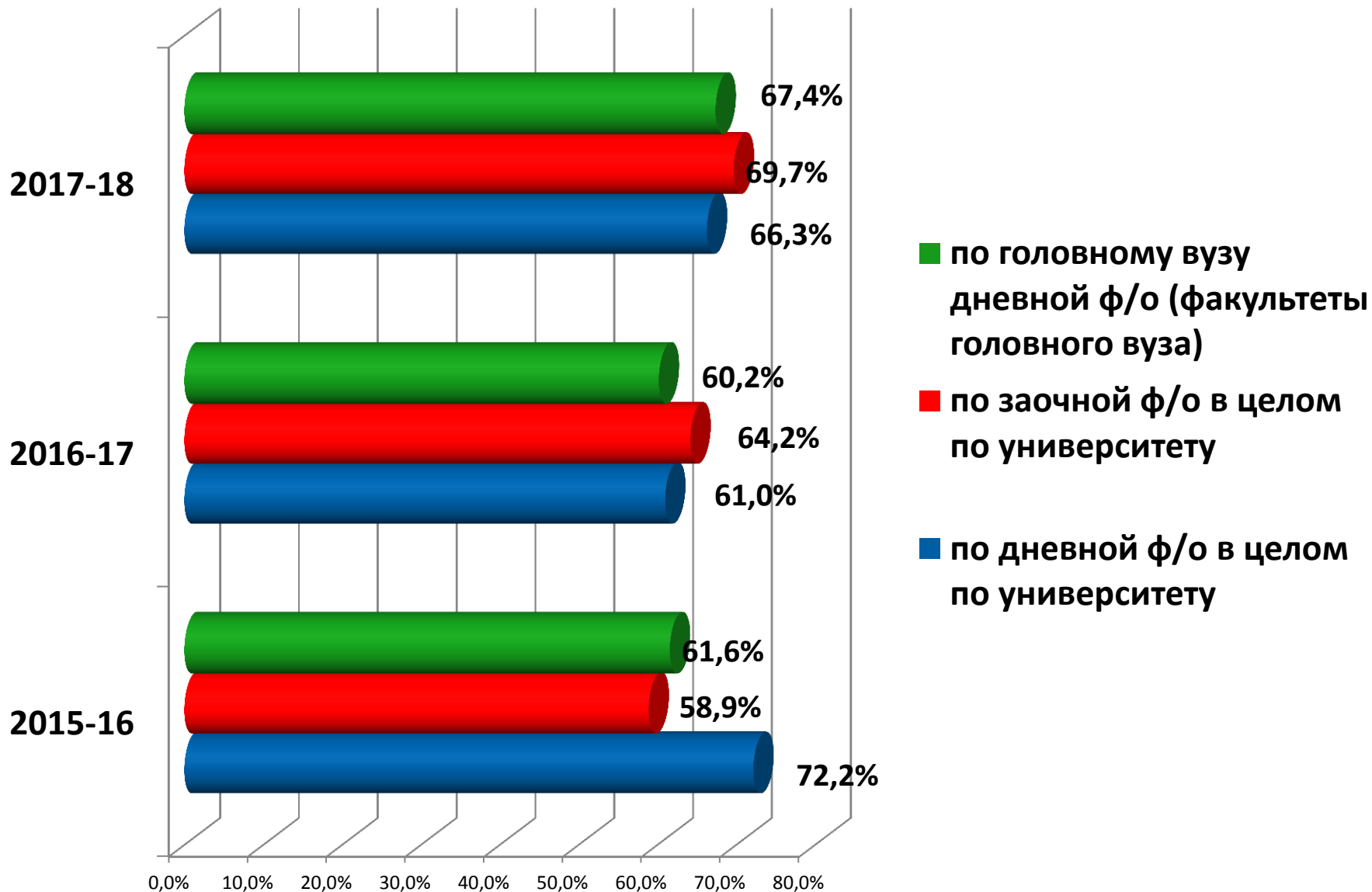
3 курс



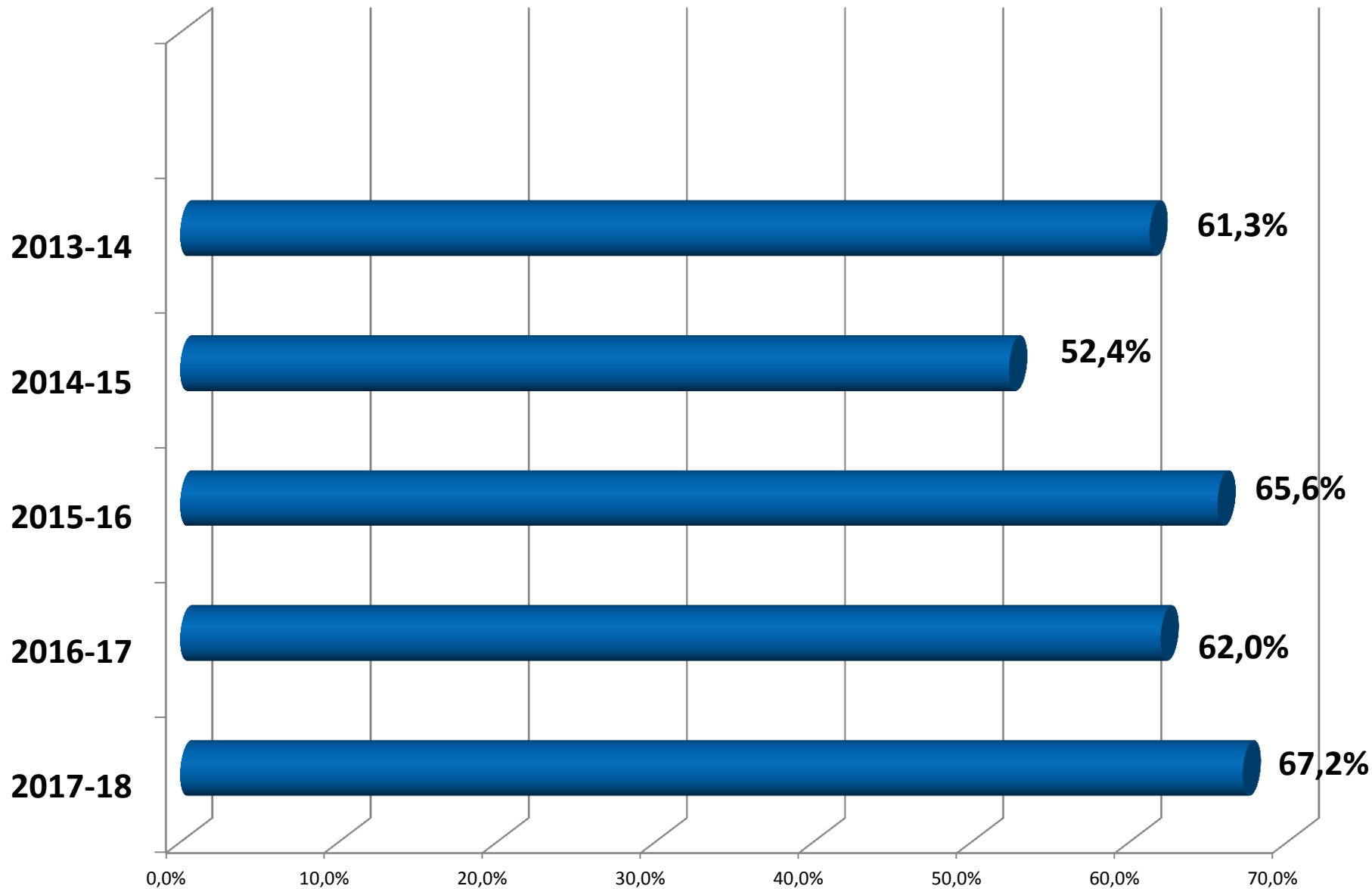
4 курс



Успеваемость по формам обучения



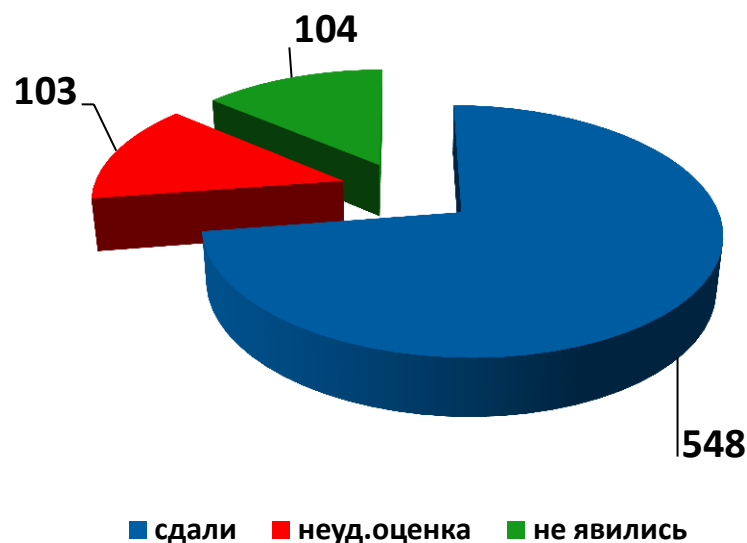
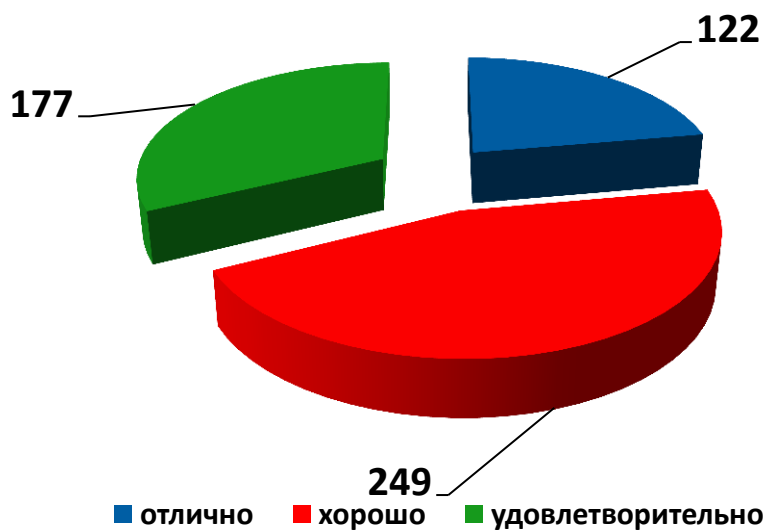
Сравнительный анализ успеваемости по университету



По итогам анализа была выявлена низкая успеваемость по следующим дисциплинам на факультетах:

- **По ФИТ:** гр.УТС(у)т-1-15 по дисц. Основы робототехники и электропривода, Информационные сети и телекоммуникации успеваемость составляет 0%; гр.ПИБ-2-14 по дисц.Основы разработки и анализа требований к ПО, Методы оптимизации - 0%.
- **По ЭФ:** гр.ЭЭб-2-17 по дисц. Инженерная и компьютерная графика - 20%; гр.ЭЭб-2-17 по дисц. Электротехнические материалы - 28%; гр.ЭЭб-8-16 по дисц. Промышленная электроника -17%; гр.ЭЭб-8-15 по дисц. Электромагнитные и переходные процессы -22%; гр.ЭЭб(т)-2-15 по дисц. Гидроэнергетические установки - 18%.
- **По ИЭТ:** гр.СМСу(т)-1-15 по дисц. Информационная безопасность в сетях связи – 28,6%; гр.ИСТТб-1-16 по дисц. Основы WEB технологии -33,3%, гр.СМСб-1-17 по дисц.Инженерная и компьютерная графика -36,8%.
- **По ФТМ:** гр.МАШб-1-17, МТМб-1-17 по дисц. Начертательная геометрия и инженерная графика -20%; гр.МАШб-1-16 по дисц.Теория принятия решений -25%; гр.ЭТМ(б)т-1-16 по дисц.Детали машин - 25%; гр.МиРб-1-15 по дисц.Информационные системы мехатроники и робототехнических систем -25%.
- **По ИСОП:** гр.БСТб-ИСОП-1-17 по дисц.Инженерная и компьютерная графика - 17%; гр.МиР-ИСОП-1-15 по дисц.Информационные устройства мехатроники и робототехнических систем-0%; гр.ТПОПб-ИСОП-1-15 по дисц.Физико-химические основы производства общественного питания - 25%.
- **По КГТИ:** гр.БСТг(б)-1-16 по дисц.Метрология, стандартизация и сертификация - 5,3%; гр.Лг(б)-2-17 по дисц.Информатика - 6%; гр.Мг(б)-1-17 по дисц.Химия – 9,1%; гр.ПМг(б)-1-17 по дисц.Физика – 7,1%; гр.Лг(б)-1-16 по дисц.Статистика -5%; гр.Лг(б)-1-17 по дисц.Немецкий язык -5,3%.

Согласно Академического календаря, утвержденного графика работы ГАК и приказа № 14 от 6 февраля 2018 года по проведению Государственного экзамена по истории Кыргызстана для студентов 2-х курсов ФИТ,ФТМ,ЭФ,КГТИ, ИСОП было допущено 755 студентов (неявка на Гос.экс – 104 студ.), их них сдали 548 (72,5%), получили неудовлетворительную оценку-103 студента(13,7%).



Сравнительный анализ показателей работы факультетов головного вуза по зимней экзаменационной сессии (очная форма обучения)

Анализ определялся по 5-ти показателям:

- **Абсолютная успеваемость** (самый высокий показатель на ИЭФ – **79,2%**; самый низкий на ФИТ – **50,1%**)
- **Качественная успеваемость** (самый высокий показатель на ИЭФ – **36,0%**; самый низкий на ИЭТ – **17,0%**)
- **Задолжники** (самый низкий показатель ИЭФ – **22,8%**; самый высокий на ФИТ – **50,3%**)
- **% увеличения успеваемости после ФХ** (самый высокий показатель на ИЭТ – **39,9%**; самый низкий на ФИТ – **19,6%**)
- **% увеличения абсолютной успеваемости в сравнении с прош.годом** (самый высокий показатель на ИЭФ – **15,8%**; самый низкий на ИЭТ – **минус 11,3%**)

**Абсолютная
успеваемость, %**

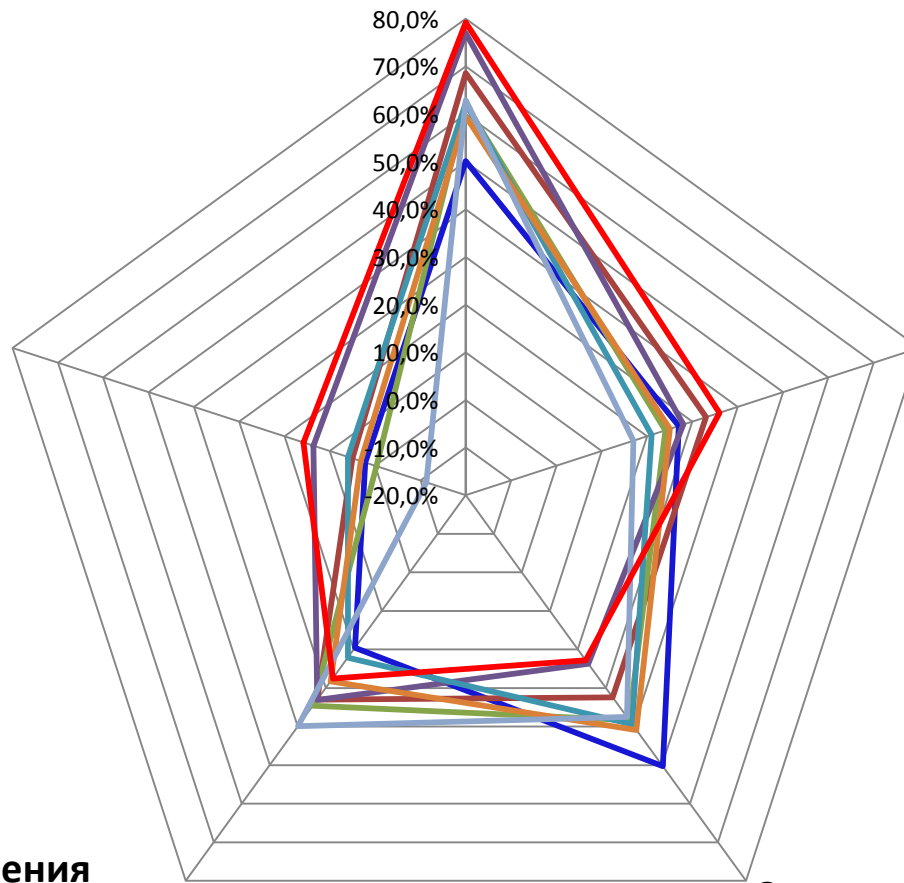
**% увеличения
абсолют.успев-ти в
сравнении с прош.годом**

**Качественная
успеваемость, %**

**% увеличения
успеваемости после FX**

Задолжники, %

— ФИТ — ФТМ — ЭФ — ТФ — КГТИ — ИСОП — ИЭТ — ИЭФ



Для дальнейшего развития Университета необходимо решение некоторых задач по совершенствованию организации образовательной деятельности КГТУ. На основании анализа имеющихся показателей и данных по организации учебного процесса в КГТУ предлагается пересмотреть следующее:

- **1. Малочисленные группы:** По итогам анализа контингента студентов, были выявлены малочисленные группы, среди которых и группы с ускоренной формой обучения, студентов которых необходимо перевести в обычные группы. В последующем продолжать практиковать прием студентов после техникума на 2 курс обычной группы.
- **2. График учебного процесса:** составление и оптимизация с учетом праздников и каникул, а также переноса экзаменационной сессии заочников на время каникул для студентов очной формы обучения.
- **3. Расписание занятий:** соблюдение сменности по курсам обучения, автоматизация и оптимизация процесса заполняемости аудиторного фонда университета.

Пути улучшения качества учебного процесса

- Улучшение материального обеспечения учебного процесса (оснащение аудиторий проекционной и звуковой аппаратурой, обновление лабораторной базы);
- Соответствие базового образования ППС преподаваемым дисциплинам (Наличие прохождения повышения квалификации ППС)
- **Внедрение службы инженерной дидактики;**
- Организация семинаров для ППС (по инновационным методикам преподавания)
- Развивать зарубежные научные и академические стажировки ППС